

Csurgói járás fejlesztési programjának bemutatása

SZÉCHENYI

PROGRAMIRODA



**MAGYAR
PROGRAM**

Területfejlesztési, területi tervezési és szakmai koordinációs rendszer kialakítása,
ÁROP-1.2.11-2013-2013-0001

Nemzeti Fejlesztési Ügynökség
www.ujszechenyiterv.gov.hu
06 40 638 638



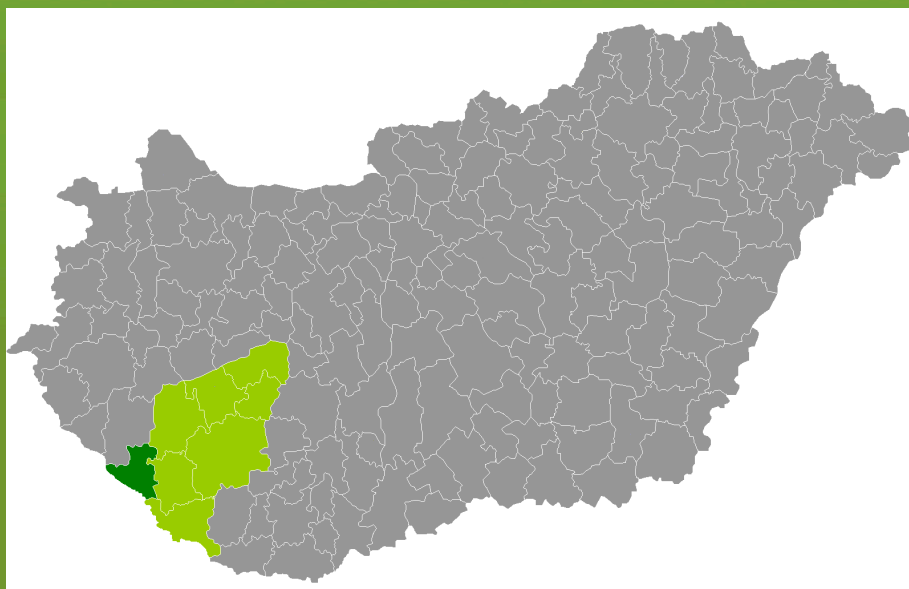
MAGYARORSZÁG MEGÚJUL



A projektek az Európai Unió támogatásával, az Európai Szociális Alap társfinanszírozásával valósulnak meg.

Járási sajátosságok bemutatása

- Terület: 496 km²
- Lakosság: 16 807 fő
- Települések száma: 18
- Járási központ: Curgó
- Határ közelsége
- Dráva közelsége
- Zala-megye szomszédsága



- Korábbi fejlesztések, tervek feltérképezése.
- Igények, projektötletek összegyűjtése.
- Konzultáció az ICG Ex Ante Tanácsadó Iroda munkatársaival.
- Területi munkacsoport ülés.
- Több alkalommal egyeztetés a települések polgármestereivel.
- Festetics Program (Csurgó).
- Korábbi projektek (IPA, ROP stb)– szakmai tapasztalatok felhasználása.

- *Ipari park fejlesztése, kialakítása*
- Ipari park közművesítése, működési feltételek megteremtése
- Projektgazda neve: Csurgó Város Önkormányzata.
- Projekt költségigénye: 450 000 000 Ft.
- Kapcsolódás a megye gazdasági, foglalkoztatási fókuszaihoz:
- Foglalkoztatás növekedése, ipari szektor erősítése, vállalkozások támogatása, feldolgozottság szintjének növelés, járás versenyképességének növelése.

- *Növénytermesztésre és állattenyésztésre alapozott*
 - *élelmiszer-előállítás, sajtkészítés, vágópont létesítése*
- Mintaprogram, amely komplex mezőgazdasági és ráépülő tevékenységeket foglal magába → növénytermesztés, állattartás, élelmiszer előállítás, értékesítés.
- Projektgazda neve: Csurgó Város Önkormányzata.
- Projekt költségigénye: 653 169 000 Ft.
- Kapcsolódás a megye gazdasági, foglalkoztatási fókuszaihoz:
- Intenzív, munkaerő igényes, feldolgozottság szintje magas, mezőgazdasági fejlesztés, a beruházás támogatja a termék piacra jutását

- Térségi agrárhagyományok és a sajtkészítés kultúrája.
- Lakosság nagy része rendelkezik mezőgazdaságból származó plusz jövedelemmel → családok bevonása a projekt során.
- Magas a munkaerő és a szaktudás igénye.
- Partnerségi kapcsolatok kamatoztatása → Kolping Nagyváthy János Középiskola, START mezőgazdasági mintaprogram (15 foglalkoztatott fő, 3 hektár, fóliasátrak)
- Kidolgozott tanulmány rendelkezésre áll, nem csak projektötlet!

A fejlesztési projekt legfőbb céljai

- Komplex mezőgazdasági és ráépülő tevékenységek → növénytermesztés, állattartás, élelmiszer előállítás, értékesítés.
 - Az élelmiszer előállítás elsődleges célja az állami, egyházi és önkormányzati tulajdonban lévő intézmények igényeinek kielégítése, mintabolt ellátása.
 - Munkahely teremtés (kezdetben 14 fő, majd ez folyamatosan bővül).
 - Gyakorlati hely biztosítása a diákok számára.
-
- *Legfőbb célkitűzésünk egy önfenntartó mezőgazdasági mintaprogram kialakítása.*

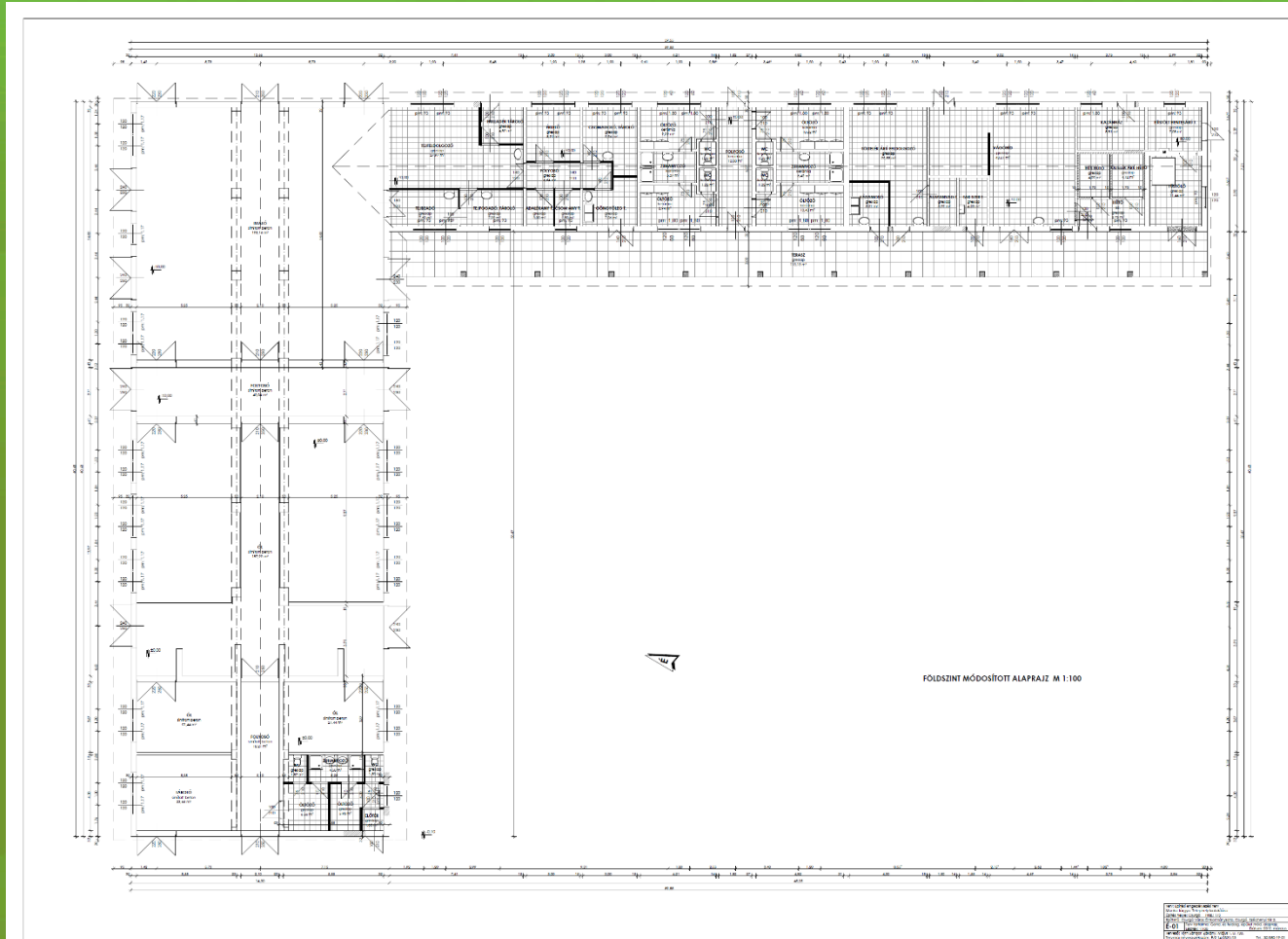
Ingatlan: A Gazdaképző Állattartó Telep berendezésekkel együtt önkormányzati tulajdonban van, építés a sajtkészítő üzem és a vágópont vonatkozásában szükséges.

- **Eszközök, technológia:** az állattartáshoz és a növénytermesztéshez szükséges eszközök rendelkezésre állnak, jelentősebb beruházás a sajtkészítő és csomagoló üzem kiépítéséhez kell.
- **Alapanyag-beszerezés, termeltetés:** az állatok vásárlása a projekt terhére tervezett, az állatállomány ellátáshoz szükséges takarmány előállítás közalapítványi tulajdonban lévő (62,8 HA) szántóföldön indulna, a későbbiekben, az esetleges további fejlesztések esetén a Kolping Nagyváthy János Szakképző iskola használatában lévő közel kétszáz hektáros területet veszik igénybe.

A beruházási program során
kialakított állattartó telep nézete



A beruházási program során kialakított állattartó telep alaprajza:



- Foglalkoztatás: létszám 14 fő
 - Létszám megoszlás: 1 fő ügyvezető, 1 fő marketing és értékesítési képviselő, 1 fő boltos, 1 fő sajtkészítő, 1 fő hentes, 2 fő segéd, 4 fő egyéb állattenyésztési és növénytermesztési foglalkoztatott, 3 fő portás.
- Piaci oldal
- Értékesítési csatornák: helyi mintabolt, körzeti értékesítés területi képviselővel, helyi illetve 30 km-es körzetben lévő intézmények, vendéglők, magánfogyasztók, CBA, közüzemi konyha, szociális otthon (Berzence).
- Az előzetes számításaink alapján a működtetési időszak 3. évétől a feldolgozó üzem működtetése piaci alapon történhet.

A tervezett fejlesztés várható hatásai



- Az agrárgazdaság előremozdítása közvetett illetve közvetlen munkahelyeket teremt.
- A háztáji állattenyésztés területén ismét fellendülés tapasztalható.
- A kialakítandó vágóhíd üzemeltetésével időszakosan lehetőségünk nyílik a körzetünkben működő kistermelők számára a vágóállataik levágására, értékesítésére.
- A Csurgón megvalósuló mezőgazdasági feldolgozóipar fejlesztésére irányuló komplex beruházás megvalósításával egy önfenntartó, munkahelyteremtő és értékteremtő, illetve egy magas színvonalú szakképzési oktatásra alkalmas önfenntartó mezőgazdasági mintaprogram kialakítása valósul meg, mely a termeléstől az értékesítésig magába foglalja a folyamatos termeléshez szükséges mezőgazdasági tevékenységeket.

Járási projektcsomag jelentősebb fejlesztéseinek bemutatása

- **Forrásigény**

- TOP 1.4 : 428 000 000 Ft
- TOP 2.1 : 4 624 664 000 Ft
- TOP 2.2 : 253 000 000 Ft
- TOP 3.1 : 519 960 000 Ft
- TOP 4.1 : 90 400 000 Ft
- TOP 4.2 : 1 394 000 000 Ft
- TOP 4.3 : 45 000 000 Ft
- TOP 4.4 : 170 000 000 Ft
- TOP 6.3 : 60 000 000 Ft
- TOP 6.4 : 80 000 000 Ft

- **Összesen : 7 665 024 000 Ft**

Járási projektcsomag jelentősebb fejlesztéseinek bemutatása

- Legfontosabb fejlesztési területek:
 - Óvoda felújítása - fejlesztés (8 projekt)
 - Járda és út felújítás (legnagyobb forrásigény)
 - Turisztikai fejlesztések (kerékpárutak, Dráva-projektek)
 - Közlekedésfejlesztés (autóbuszmegállók, lassító szigetek)
 - Önkormányzati tulajdonú épületek energetikai fejlesztése
 - Egészségügyi alapellátás fejlesztése (5 projekt)
 - Szociális alapszolgáltatás fejlesztése, akadálymentesítés (teljes térség)
 - Város rehabilitáció (Curgó Vasútállomás és környékének rehabilitációja, Curgó Alsoki városrész rehabilitációja)

Óvoda felújítása - fejlesztés (8 projekt)



Járda és út felújítás (legnagyobb forrásigény)



Turisztikai fejlesztések (kerékpárutak, Dráva-projektek)



Közlekedésfejlesztés (autóbuszmegálló, forgalomlassító eszközök)



Önkormányzati tulajdonú épületek energetikai fejlesztése



Egészségügyi alapellátás fejlesztése (5 projekt)



Szociális alapszolgáltatás fejlesztése,
akadálymentesítés (teljes térség)



Város rehabilitáció (Csurgó Vasútállomás és környékének rehabilitációja, Csurgó Alsoki városrész rehabilitációja)



Köszönöm a figyelmet!

SZÉCHENYI

PROGRAMIRODA



Területfejlesztési, területi tervezési és szakmai koordinációs rendszer kialakítása,
ÁROP-1.2.11-2013-2013-0001

Nemzeti Fejlesztési Ügynökség
www.ujszechenyiterv.gov.hu
06 40 638 638



A projektek az Európai Unió támogatásával, az Európai Szociális Alap társfinanszírozásával valósulnak meg.